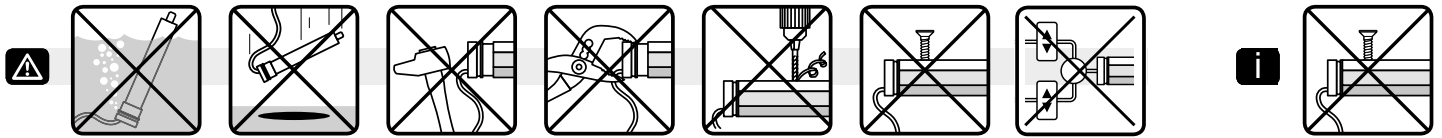




T5 AUTOJOB PFX (230V~50HZ)

FR- NOTICE ORIGINALE
5116518B

S.A.S. au capital de 5 000 000€ - Z.I. Les Giranaux-BP71 -
70103 Arc-Les-Gray CEDEX - FRANCE
RCS VESOUL B 425 650 090 -
SIRET 425 650 090 00011 - n°T.V.A CEE FR 87 425 650 090



Cette notice s'applique à toutes les motorisations T5 AUTOJOB PFX quelles que soient les déclinaisons de couple/vitesse.

Domaine d'application : Les motorisations T5 AUTOJOB PFX sont conçues pour motoriser tous types de volets roulants équipés de butées et de liens rigides. L'installateur, professionnel de la motorisation et de l'automatisation de l'habitat doit s'assurer que l'installation du produit motorisé une fois installé respecte les normes en vigueur dans le pays de mise en service comme notamment la norme sur les volets roulants EN13659.

Responsabilité : Avant d'installer et d'utiliser la motorisation, lire attentivement cette notice. Outre les instructions décrites dans cette notice, respecter également les consignes détaillées dans le document joint « **Consignes de sécurité** ». La motorisation doit être installée par un professionnel de la motorisation et de l'automatisation de l'habitat, conformément aux instructions de SIMU et à la réglementation applicable dans le pays de mise en service. Toute utilisation de la motorisation hors du domaine d'application décrit ci-dessus est interdite. Elle exclurait, comme tout irrespect des instructions figurant dans cette notice et dans le document joint « **Consignes de sécurité** », toute responsabilité et garantie de SIMU. L'installateur doit informer ses clients des conditions d'utilisation et de maintenance de la motorisation et doit leur transmettre les instructions d'utilisation et de maintenance, ainsi que le document joint « **Consignes de sécurité** », après l'installation de la motorisation. Toute opération de Service Après-Vente sur la motorisation nécessite l'intervention d'un professionnel de la motorisation et de l'automatisation de l'habitat. Si un doute apparaît lors de l'installation de la motorisation ou pour obtenir des informations complémentaires, consulter un interlocuteur SIMU ou aller sur le site www.simu.com.

1 INSTALLATION

Consignes à suivre impérativement par le professionnel de la motorisation et de l'automatisation de l'habitat réalisant l'installation de la motorisation :

- Les modalités d'installation électrique sont décrites par les normes nationales ou par la norme IEC 60364.
- Les câbles traversant une paroi métallique doivent être protégés et isolés par un manchon ou un fourreau.
- Le câble du moteur T5 AUTOJOB PFX n'est pas démontable. S'il est endommagé, retourner la motorisation au SAV.

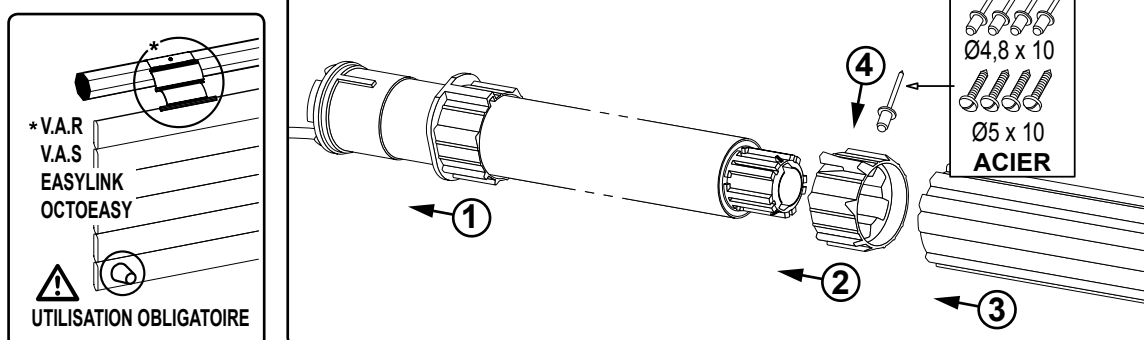
Préconisations :

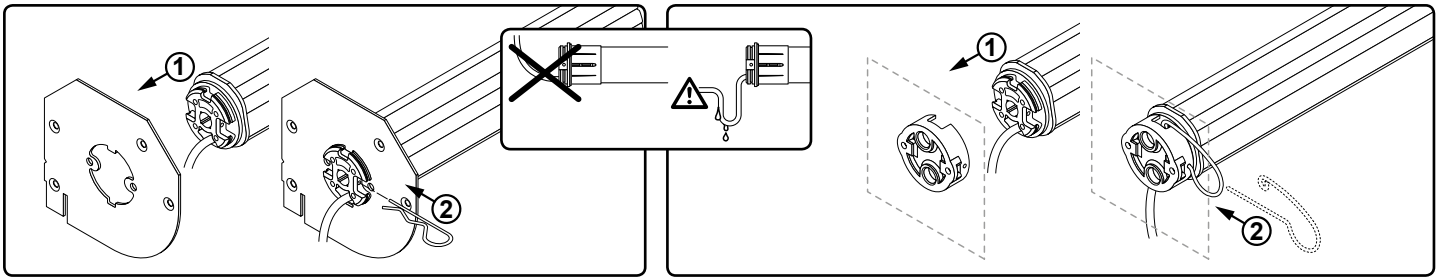
- Le couple doit être sélectionné en fonction des caractéristiques du volet roulant, ne pas surdimensionner le moteur.
- L'utilisation de verrous ou d'attaches rigides ainsi que de butées sur lame finale (ou dans les coulisses) est obligatoire au bon fonctionnement du moteur.
- Pour obtenir des renseignements sur la compatibilité du moteur avec le volet roulant et avec les Accessoires, s'adresser au fabricant de volet roulant ou à SIMU.

Perçage du tube :

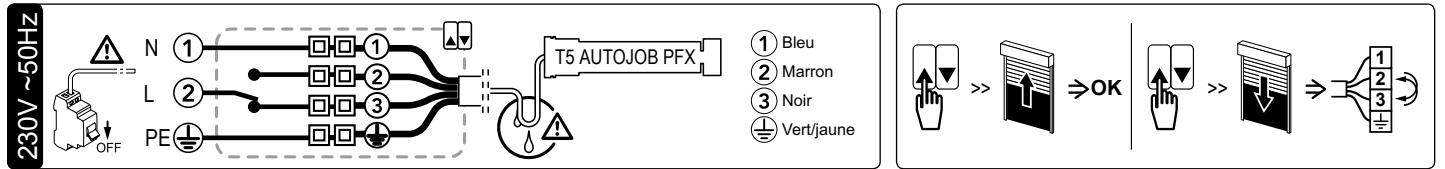
T5 AUTOJOB PFX 230V~50Hz	IP44	T min.	A (mm)	ØB (mm)	4 x ØB / 90°	
					L1 (mm)	L2 (mm)
6/17		47	456	5	476	493
10/17			467		487	504
15/17			487		507	524

Montage :





2 CÂBLAGE



- Possibilité de câbler 3 moteurs max. en parallèle sur un interrupteur.
- Attacher les câbles pour éviter tout contact avec une partie en mouvement.
- Si la motorisation est utilisée en extérieur, et si le câble d'alimentation est de type H05-VVF alors installer le câble dans un conduit résistant aux UV, par exemple sous goulotte.
- Le moteur ne permet pas le raccordement à un système de commande par : alimentation de secours (de type onduleur, groupe électrogène), triac, etc... Nous consulter.

3 MISE EN SERVICE DU MOTEUR



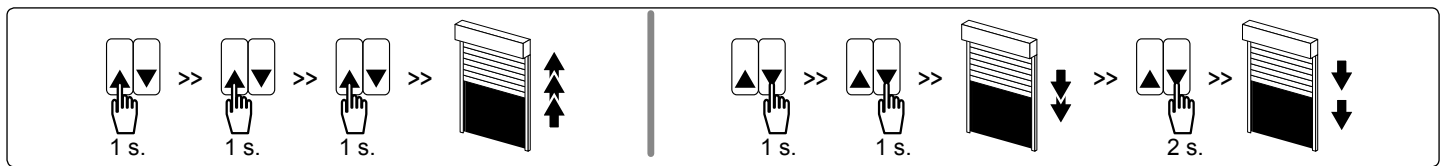
Après les deux premières ouvertures et fermetures consécutives et complètes du volet roulant :

- Le moteur mémorise automatiquement les positions des fins de courses haut et bas.
 - La fonction "arrêt sur obstacle" devient active.
- Il est conseillé d'effectuer ces deux cycles ouverture / fermeture dès l'installation du produit.*

4 EFFACEMENT DES RÉGLAGES AUTOMATIQUES

Dans le cas d'une nouvelle installation avec ce moteur, il est conseillé de ré-initialiser le moteur selon la procédure suivante :

- Effectuer trois appuis successifs d'une durée de 1s. chacun sur la touche montée. Le moteur effectue une brève rotation à chaque appui.
- Effectuer trois appuis successifs sur la touche descente. Les deux premiers appuis d'une durée de 1s. (le moteur effectue une brève rotation à chaque appui) et le troisième d'une durée de 2s. (le moteur effectue deux rotations successives dans le même sens).



5 UTILISATION ET MAINTENANCE

- Cette motorisation ne nécessite pas d'opération de maintenance.
- Appuyer sur la touche ▲ du point de commande pour faire monter le produit motorisé.
- Appuyer sur la touche ▼ du point de commande pour faire descendre le produit motorisé.

Astuces et conseils d'utilisation :

CONSTATS	CAUSES POSSIBLES	SOLUTIONS
Le produit motorisé ne fonctionne pas	La motorisation est en protection thermique	Attendre que le moteur refroidisse

Si le produit motorisé ne fonctionne toujours pas, contacter un professionnel de la motorisation et de l'automatisation de l'habitat.



Par la présente, SIMU SAS, F-70103 GRAY, déclare en tant que fabricant que la motorisation couverte par ces instructions, marquée pour être alimentée en 230V~50Hz et utilisée comme indiqué dans ces instructions, est conforme aux exigences essentielles des Directives Européennes applicables et en particulier de la Directive Machine 2006/42/EC et de la Directive CEM 2014/30/EU. Le texte complet de la déclaration de conformité à l'UE est disponible sur www.simu.com. Emmanuel CARMIER, directeur général, GRAY, 11/2016.