

# NOTICE D'INSTALLATION

## DU RECEPTEUR DOT

### Présentation de l'automatisme DOT

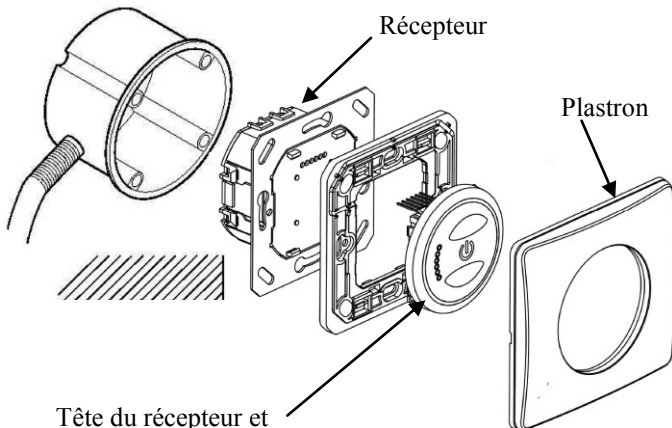
Le produit en objet doit être installé par des techniciens qualifiés, conformément aux normes en vigueur. Tous les branchements doivent être prévus pour une alimentation générale en monophasé en 230 V. Pour la déconnexion du réseau, utiliser un interrupteur omni-polaire avec une ouverture des contacts de min. 3,5 mm. Il est nécessaire d'utiliser un matériel de branchement apte à garantir une isolation conforme aux normes de sécurité en vigueur. Le programme effectue seulement des commandes de mouvement via radio, tous les dispositifs de sécurité éventuellement requis doivent être installés à part.



La réception radio du dispositif peut être dérangée par une série de facteurs, c'est à dire :

- s'il y a des dérangements radio-électriques qui viennent par d'autres appareils qui transmettent sur la même fréquence.
- si le dispositif a été couvert avec des éléments en métal (utiliser seulement des récipients en plastique).
- si le câble de l'antenne a été positionné avec les câbles d'alimentation ; positionner l'antenne de manière à ce qu'elle soit le plus loin possible des câbles électriques.

#### Vue éclatée du récepteur DOT



Tête du récepteur et commande individuelle ZUNI868D01S

#### RÉCEPTEUR ZUNI000A01:

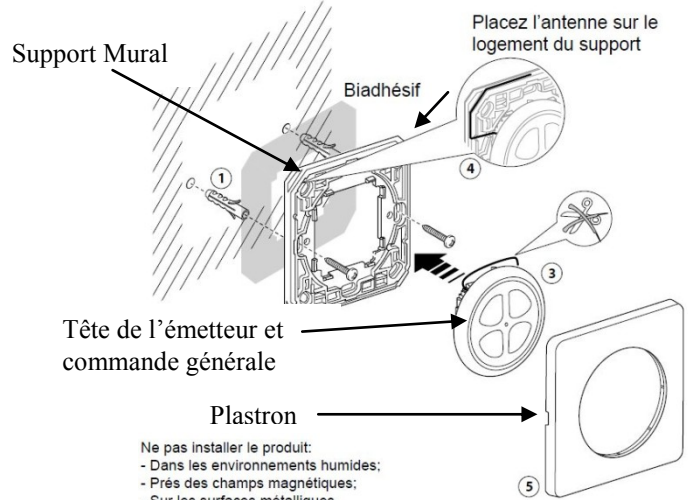
##### Section RF:

- fréquence de réception: 868,3 MHz
- sensibilité optimale: 1µV
- fréquence intermédiaire IF: 10,7 MHz
- Alimentation: 230 V
- Température de fonctionnement: -20 < T > + 60 C

#### CHARGE MAXI. APPLICABLE AUX RELAIS:

- Tension: 230 V
- courant avec cos-ph 1 (résistif): 5 A
- courant avec cos-ph 0,4 (inductif): 2 A

#### Vue éclatée de la commande générale 2 Zones DUO

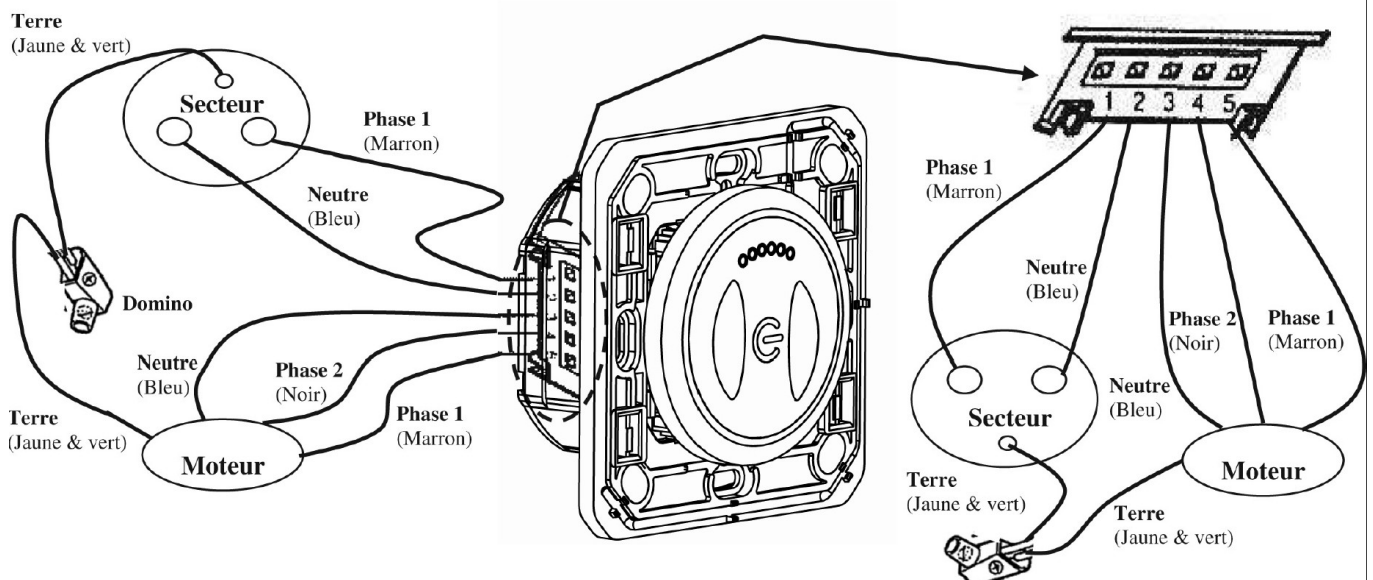


Ne pas installer le produit:  
- Dans les environnements humides;  
- Prés des champs magnétiques;  
- Sur les surfaces métalliques

#### ÉMETTEUR ZPR0868T04 :

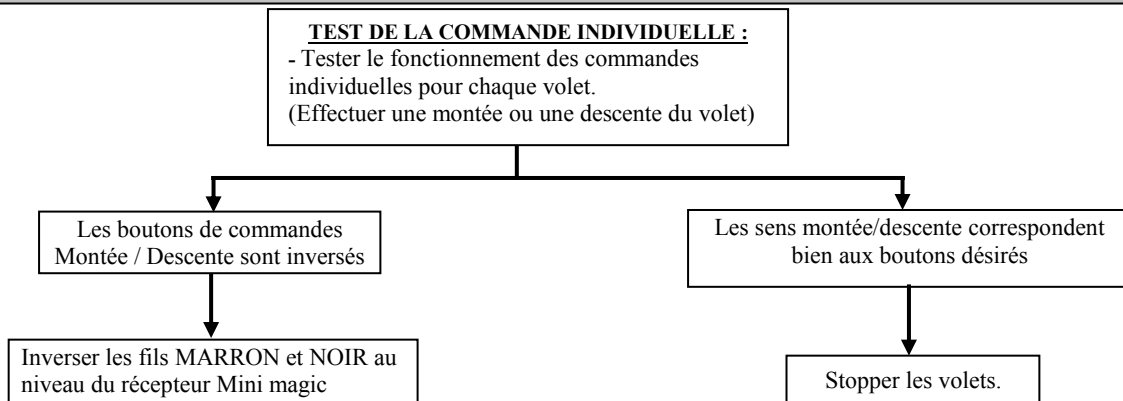
- fréquence de portée: 868,3 Mhz
- tolérance de la fréquence de portée : ± 10 ppM
- modulation: FSK
- alimentation: 3 V (CR2430)
- fonctions disponibles: 2 ou 4
- consommation en transmission: 10 mA
- température de fonctionnement: -10/ +55 °C
- puissance apparente ray: -3 ÷ 1dBm
- puissance apparente de harmoniques: <-54dBm (<4nW)

### Schéma de branchement électrique de l'automatisme DOT



### PHASE N°1 :

### Test de la programmation de l'automatisme DOT (Commande Générale + Individuelle)

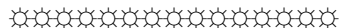


### PHASE N°2 :

### Programmation d'un émetteur par le récepteur.

#### ETAPE 1/

Retirer puis repositionner la tête du récepteur  
 ↳ La Led Rouge du récepteur s'allume pendant 2 secondes.



Retirer la tête.



Repositionner la tête sans la clipper.



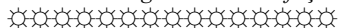
La « Led » rouge reste allumée pendant 2 secondes.

#### ETAPE 2/

Une fois la Led Rouge éteinte :

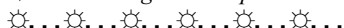
-Appuyer et rester appuyé sur le bouton STOP de la tête du récepteur.

↳ La Led rouge s'allume de façon continue.



-Une fois la Led Rouge allumée de façon continue, il faut appuyer sur le bouton montée ou descente de la commande générale à programmer tout en gardant le doigt appuyé sur le bouton STOP du récepteur Tactile.

↳ La Led rouge du récepteur se met à clignoter.



-Une fois que la Led rouge du récepteur clignote vous pouvez relâcher le bouton STOP ainsi que le bouton montée ou descente de la commande générale.

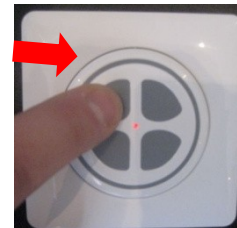
↳ La Led rouge s'éteint.



Appuyer 1 fois et rester appuyé.



La « Led » rouge reste allumée de façon continue.



Appuyer sur le bouton « montée » de la commande générale.

#### ETAPE 3/

- Tester en appuyant sur le bouton Montée ou Descente de la commande générale programmée (Le volet doit s'actionner).



Relâcher le bouton « STOP »



Relâcher le bouton « montée » de la commande générale.

#### ETAPE 4/

- Une fois le test réussi il faut clipper entièrement la tête du récepteur puis repositionner le plastron.

### PHASE N°3 : Programmation de la Commande Générale 2 Zones DUO



**Attention :** En sortie d'usine (si non précisé lors de la commande) tous les volets sont programmés sur la Zone 1. Il faut donc déprogrammer les récepteurs des volets que vous souhaitez mettre sur la Zone 2 en suivant les instructions de la Phase N°5 puis ensuite suivre la Phase N°3.

#### Programmation de la 1<sup>ère</sup> Zone de la commande générale

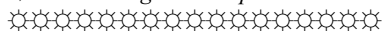
##### ETAPE 1/

- Enlever le plastron puis retirer la tête des émetteurs que vous ne souhaitez pas programmer sur la Zone 1.

##### ETAPE 2/

- Appuyer **1 fois** sur le bouton **P** de la **Commande Générale**

↳ La led rouge du récepteur s'allume de façon continue



- Une fois la **Led rouge allumée**, il faut appuyer longuement (environ 2 secondes) sur le bouton **Montée ou Descente de la Zone 1** de la commande générale.

↳ La led rouge du récepteur clignote lentement



- **Relâcher le bouton Montée ou Descente de la Zone 1** de la commande générale programmée.

↳ Le clignotement de la Led rouge s'éteint ; la programmation est effectuée.



##### ETAPE 3/

-Tester en appuyant sur le bouton **Montée ou Descente de la zone 1** de la commande générale (**les volets doivent s'actionner. Sinon, recommencer les Etapes 1 et 2.**)

##### ETAPE 4/

- Repositionner les têtes des émetteurs que vous avez enlevés à l'étape 1.

#### Programmation de la 2<sup>ème</sup> Zone de la commande générale

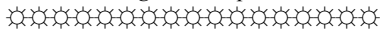
##### ETAPE 5/

- Enlever le plastron puis retirer la tête des émetteurs que vous ne souhaitez pas programmer sur la Zone 2.

##### ETAPE 6/

- Appuyer **1 fois** sur le bouton **P** de la **Commande Générale**

↳ La led rouge du récepteur s'allume de façon continue



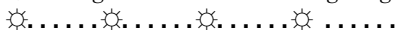
- Une fois la **Led rouge allumée**, il faut appuyer sur le bouton **Montée ou Descente de la Zone 1** de la commande générale.

↳ La led rouge du récepteur s'éteint et se rallume au bout de 2 secondes



- Appuyer longuement (environ 2 secondes) sur le bouton **Montée ou descente de la Zone 2** de la commande générale.

↳ Le clignotement de la Led rouge clignote lentement



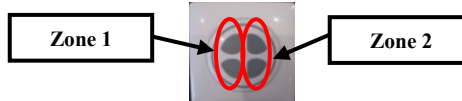
- **Relâcher le bouton Montée ou descente de la Zone 2** de la commande générale programmée.

↳ Le clignotement de la Led rouge s'arrête : la programmation est effectuée.

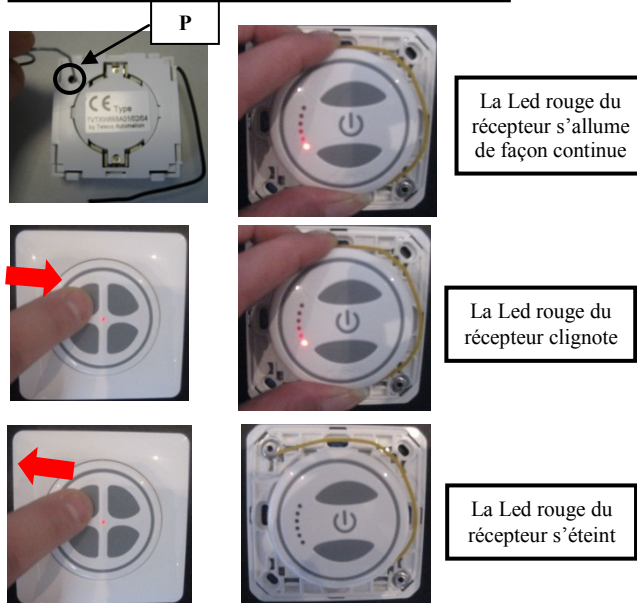


##### ETAPE 7/

-Tester en appuyant sur le bouton **Montée ou Descente de la zone 2** de la commande générale (**les volets doivent s'actionner. Sinon, recommencer les Etapes 5 et 6.**)



#### Programmation ZONE 1

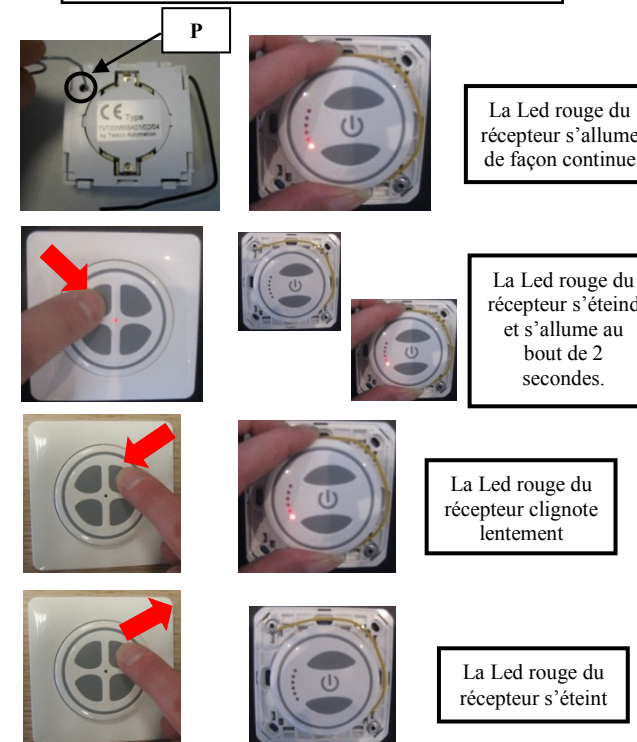


La Led rouge du récepteur s'allume de façon continue

La Led rouge du récepteur clignote

La Led rouge du récepteur s'éteint

#### Programmation ZONE 2



La Led rouge du récepteur s'allume de façon continue

La Led rouge du récepteur s'éteint et s'allume au bout de 2 secondes.

La Led rouge du récepteur clignote lentement

La Led rouge du récepteur s'éteint

##### ETAPE 8/

- Repositionner les têtes des émetteurs que vous avez enlevés à l'étape 5.

